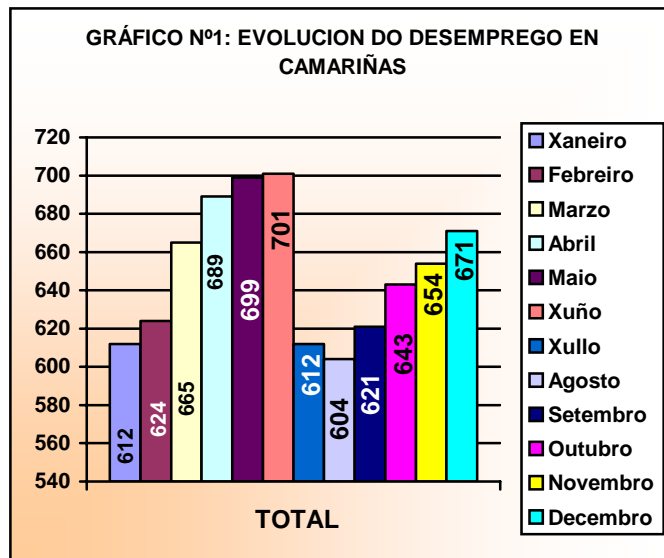


CARACTERÍSTICAS DO PARO REXISTRADO NO CONCELLO DE CAMARIÑAS 2009

O desemprego rexistrado no concello de Camariñas no ano 2009 caracterízase por acadar as maiores cifras de desemprego dende 2001. Para reflectir o claro aumento abonda con sinalar a media total de desempregados con respecto ó ano anterior, 506 desempregados no 2008 fronte ós 649 do 2009. Neste ano o desemprego caracterízase por un ascenso nos seis primeiros meses para descender durante o verán e aumentar de



novo no derradeiro cuadrimestre do ano. O menor número de persoas desempregadas atopámolo en agosto e a maior cifra en xuño.

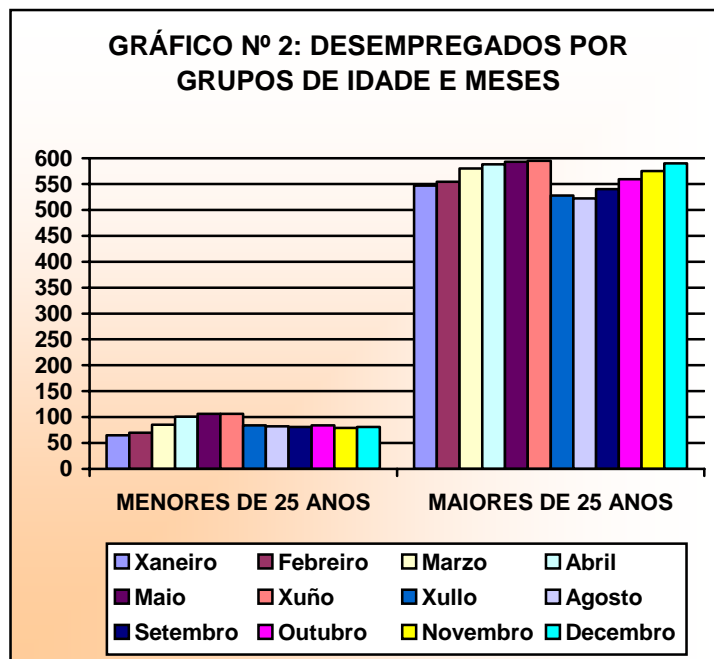
A media mensual de desempregados neste período

estudado foi de 649 persoas, cifra moi superior á media acadada no período 2001 – 2008 que foi de 452 persoas desempregadas.

Atopamos neste ano unha maior incidencia no desemprego menor de 25 anos que sofre un incremento de máis do 50% con respecto ó ano anterior e un descenso porcentual dos maiores de 25 anos aínda que seguen a ser o colectivo máis afectado polo paro.

O maior porcentaxe de desemprego atopámolo nos maiores de 25 anos (87%) tres puntos por debaixo do ano 2008, tendo o seu momento de maior incidencia nos meses de marzo, abril, maio, xuño e decembro e caracterizado pola súa feminización. A cifra media de desempregados nesta franxa de idade é de 564 persoas

Os menores de 25 anos, que constitúen o 13% dos desempregados rexistrados, manteñen cifras similares na maioría dos meses do ano, (agás nos meses de abril, maio e xuño nos que se produce un aumento significativo entre os desempregados desta idade), cunha media de 85 persoas desempregadas, media moi superior ó ano anterior (51 persoas).





Concello de Camariñas
A Coruña



UNIÓN EUROPEA
FONDO SOCIAL EUROPEO



XUNTA DE GALICIA
CONSELLERÍA DE TRABALLO
E BENESTAR



SERVIZO PÚBLICO
DE EMPREGO
DE GALICIA

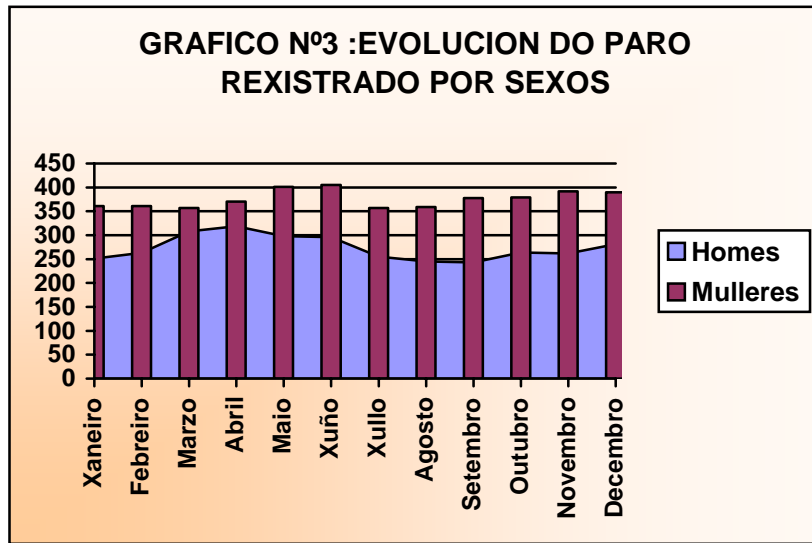


Sector
Desenvolvemento
Local de
Camariñas

CADRO Nº1: DESEMPREGADOS POR GRUPO DE IDADE		
Meses	MENORES DE 25 ANOS	MAIORES DE 25 ANOS
	TOTAL	TOTAL
XANEIRO	65	547
FEBREIRO	70	554
MARZO	85	580
ABRIL	101	588
MAIO	106	593
XUÑO	106	595
XULLO	84	528
AGOSTO	82	522
SETEMBRO	81	540
OUTUBRO	84	559
NOVEMBRO	79	575
DECEMBRO	81	590
MEDIA	85	564

Con respecto ó desemprego por sexos, temos que subliñar que continúa este ano o incremento do peso relativo do paro masculino que xa se iniciou no 2008. No ano 2009 o porcentaxe, non so supera o 38% do 2008 senón que acada un 42%, a maior cifra dende o ano 2001.

O paro segue a afectar maioritariamente ás mulleres (58%), e aínda que a súa media se incrementa en 67 desempregadas máis respecto do ano 2008, neste ano descende o porcentaxe tres puntos.



CADRO Nº2: DESEMPREGADOS POR SEXO

Meses	Homes	Mulleres
XANEIRO	251	361
FEBREIRO	263	361
MARZO	308	357
ABRIL	319	370
MAIO	298	401
XUÑO	296	405
XULLO	255	357
AGOSTO	245	359
SETEMBRO	243	378
OUTUBRO	264	379
NOVEMBRO	262	392
DECEMBRO	281	390
MEDIA	273	375

No grupo das persoas menores de 25 anos atopamos practicamente a mesma incidencia por sexos (42 homes fronte a 43 mulleres). O crecemento das mulleres na franxa de menores de 25 aumenta un 3% respecto do ano anterior.



Concello de Camariñas
A Coruña



UNIÓN EUROPEA
FONDO SOCIAL EUROPEO



XUNTA DE GALICIA
CONSELLERÍA DE TRABALLO
E BENESTAR



SERVIZO PÚBLICO
DE EMPREGO
DE GALICIA



No grupo de maiores de 25 anos continúa a tendencia de anos anteriores nos que as mulleres desempregadas superan amplamente a media dos homes, así temos 376 mulleres de media (285 no 2008) fronte a 273 homes (170 no 2008) o que nos indica claramente o aumento no número de desempregados en ambos sexos neste ano caracterizado pola crise económica a nivel mundial. Os homes acadan un 35.59% sobre o total do paro desta idade, case dous puntos menos que no 2008.

CADRO Nº3: DESEMPREGADOS MENORES DE 25 ANOS		
Meses	Homes	Mulleres
XANEIRO	37	28
FEBREIRO	37	33
MARZO	46	39
ABRIL	55	46
MAIO	51	55
XUÑO	55	51
XULLO	42	42
AGOSTO	40	42
SETEMBRO	37	44
OUTUBRO	39	45
NOVEMBRO	35	44
DECEMBRO	35	46
MEDIA	42	43



Concello de Camariñas
A Coruña



UNIÓN EUROPEA
FONDO SOCIAL EUROPEO



XUNTA DE GALICIA
CONSELLERÍA DE TRABALLO
E BENESTAR



SERVIZO PÚBLICO
DE EMPREGO
DE GALICIA



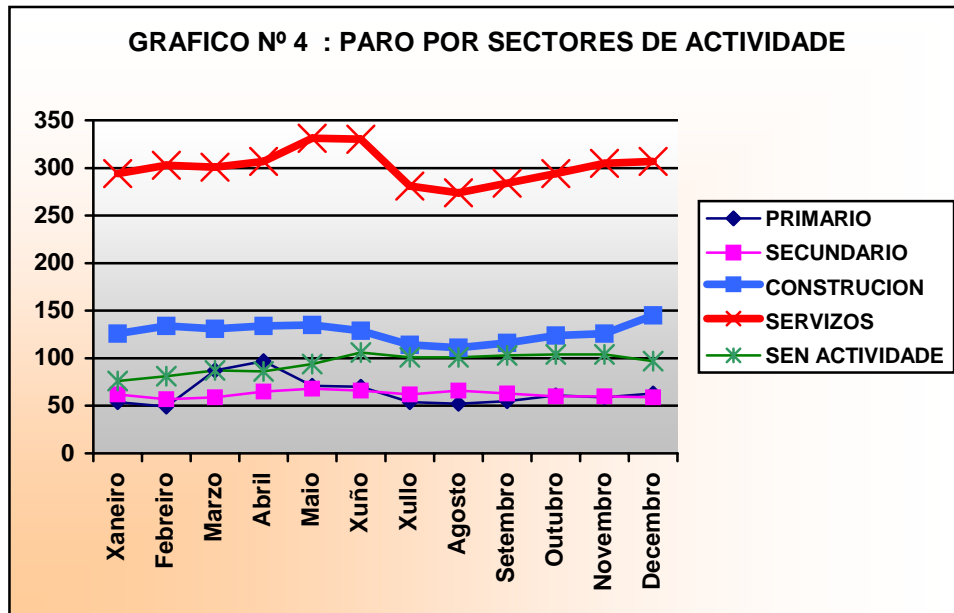
CADRO Nº4: DESEMPREGADOS MAIORES DE 25 ANOS		
meses	Homes	Mulleres
XANEIRO	214	333
FEBREIRO	226	328
MARZO	262	318
ABRIL	264	324
MAIO	247	346
XUÑO	241	354
XULLO	213	315
AGOSTO	205	317
SETEMBRO	206	334
OUTUBRO	225	334
NOVEMBRO	227	348
DECEMBRO	246	344
MEDIA	231	333

O número de mulleres e de homes desempregados no grupo de menores de 25 anos flutúa ó longo do ano acadando no caso dos homes a súa maior cifra no mes de xuño con 55 desempregados, mentres que no caso das mulleres é no mes de maio, tamén con 55 desempregadas cando se produce o maior número de paradas. Entre os maiores de 25 anos o maior número de desempregadas se produce en maio, xuño e nos dous últimos meses do ano, mentres que nos homes estes incrementos se producen nos meses de marzo, abril, maio e decembro.

CADRO Nº 5: DESEMPREGO POR SECTORES ECONÓMICOS

	PRIMARIO	SECUNDARIO	CONSTRUCCIÓN	SERVIZOS	SEN ACTIVIDADE	TOTAL
Xaneiro	54	62	126	294	76	612
Febreiro	49	57	134	303	81	624
Marzo	87	59	131	301	87	665
Abril	97	65	134	307	86	689
Maio	71	68	135	331	94	699
Xuño	70	66	129	330	106	701
Xullo	54	62	114	281	101	612
Agosto	52	66	111	274	101	604
Setembro	55	63	116	284	103	621
Outubro	61	60	124	294	104	643
Novembro	59	60	126	305	104	654
Decembro	63	59	145	307	97	671
MEDIA	64	62	127	301	95	649

Os demandantes do sector servizos supoñen o porcentaxe maioritario (46%) do desemprego no noso concello, confirmando as análises feitas nos anos anteriores, con tendencia ó ascenso nos meses de maio, xuño e finais de ano, meses de maior desemprego feminino de maiores de 25 anos. A construción volve a ser o segundo sector con maior paro, seguindo a tendencia dos anos anteriores, agás no 2007 no que ocupaba o terceiro lugar. Os demandantes de primeiro emprego sitúanse de novo no terceiro lugar, este colectivo vai en ascenso dende o 2005.



Este ano prodúcese fluctuacións en tódolos sectores de actividade con ascensos e descensos entre o número de persoas desempregadas seguindo a tendencia xeral do desemprego. O maior número de ascensos e descensos prodúcese no sector servizos e no sector primario. O sector da industria é o máis estable en todo o ano en canto a número de parados.

É o sector servizos quen destaca coa maior media de paro do período, situación que coincide co ano 2008.

CONCLUSIÓNS:

- A evolución do desemprego en xeral nestes meses foi en ascenso acadando cifras moi superiores á media do ano 2008. En concreto, a media aumentou en 143 persoas.

- Aínda que as mulleres seguen a ser o sector máis afectado polo desemprego cunha media do 57.9 %, rebaixan en algo máis de dous puntos o porcentaxe con respecto ó ano anterior, aínda que en números absolutos aumentaron en 67 desempregadas. No grupo de menores de 25 anos os porcentaxes entre homes e mulleres están practicamente igualados, (49% de homes fronte o 51% de mulleres).
- O desemprego entre as persoas maiores de 25 anos supera en máis de oito veces ó da mocidade.
- Seguen a ser as mulleres o colectivo máis afectado en canto ó desemprego especialmente no grupo de maiores de 25 anos, aínda que tamén neste grupo os homes empeoran a súa situación de anos anteriores, incrementándose a súa media en 103 homes con respecto ó 2008.
- Dous sectores destacan neste período polo seu continuo ascenso de paro: servizos e construción. Estes sectores, tradicionalmente os maiores en número de desempregados, acumulan na actualidade o 66% do desemprego total, catro puntos porcentuais por riba do ano anterior.
- Das 143 persoas desempregadas a maiores neste ano, o 59% pertencían ó sector servizos, o 22 % á construción, o 8% ó primario, o 7% ó secundario e un 4% aos sen emprego anterior. O que significa que é o sector servizos e construción onde máis emprego se destrúe.
- As persoas en demanda do seu primeiro emprego preséntase, confirmando a tendencia de anos anteriores, como un dos sectores máis afectados no concello polo paro, afectando ó 14.64% dos desempregados