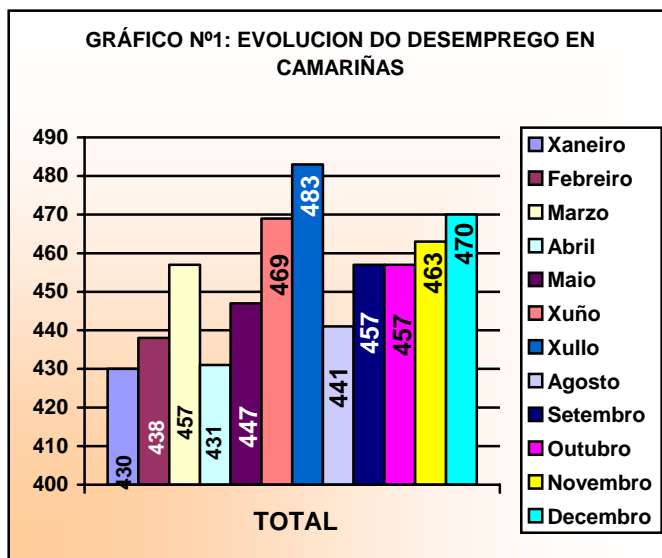


## CARACTERÍSTICAS DO PARO REXISTRADO NO CONCELLO DE CAMARIÑAS 2007

O desemprego rexistrado no Concello de Camariñas dende xaneiro ata abril de 2007 caracterízase por un ascenso progresivo do paro ata marzo e un descenso no mes de abril, situándose o número de desempregados e desempregadas practicamente igual que ó inicio de ano. A media mensual de desempregados neste período estudado foi de 454 persoas. Número moi superior á media acadada no período 2001-2006 que foi de 341



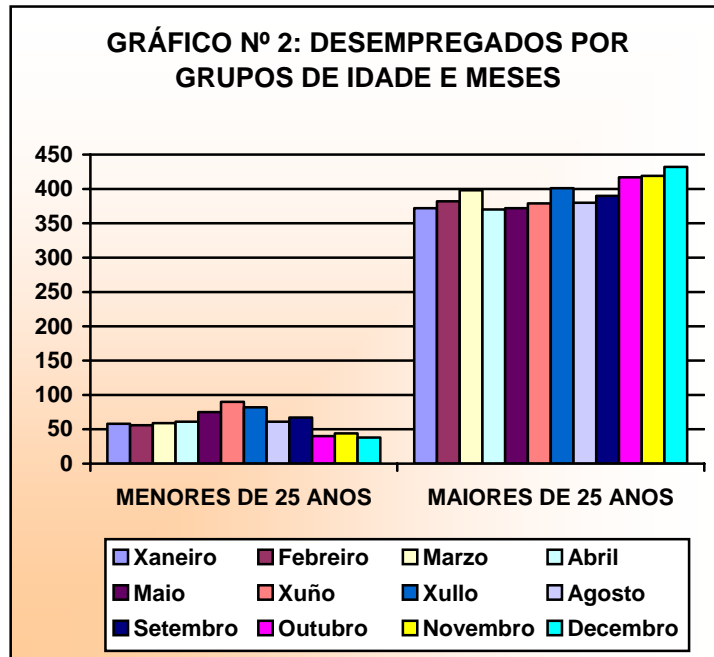
persoas desempregadas.

Analizando os datos observamos que os ascensos do desemprego seguen a producirse nos meses de marzo, xuño e xullo e finalmente rematar os catro últimos meses do ano cun ascenso progresivo.

Comparando coa dinámica que se produce noutros anos parece que neste 2007 o descenso se anticipa un mes, producíndose xa un descenso acusado no mes de abril.

O maior porcentaxe de desemprego atopámolo nos maiores de 25 anos (87%) un punto por riba do ano 2006, tendo o seu momento de maior incidencia nos últimos meses do ano e caracterizado pola súa feminización.

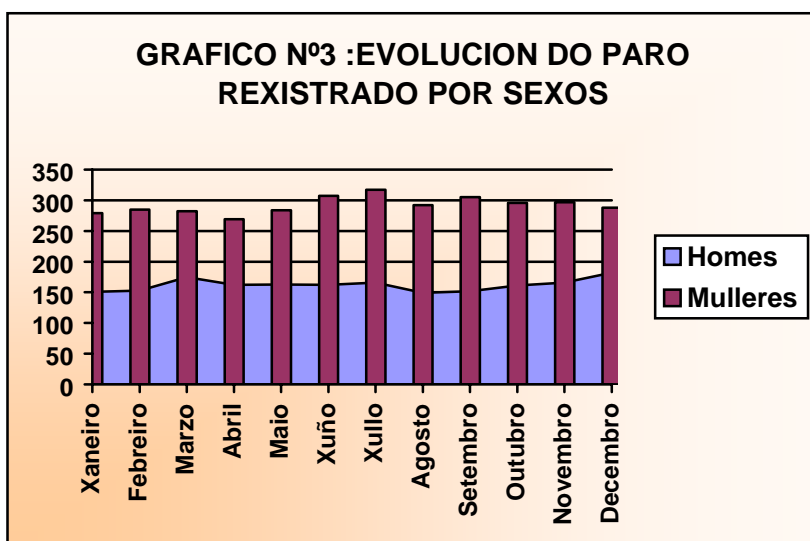
Os menores de 25 anos, que constitúen o 13% dos desempregados rexistrados, manteñen cifras similares ó longo dos meses, cunha media de 61 persoas desempregadas, media superior ós anos anteriores.



**CADRO Nº1: DESEMPREGADOS POR GRUPO DE IDADE**

Meses	MENORES DE 25 ANOS	MAIORES DE 25 ANOS
	TOTAL	TOTAL
<b>XANEIRO</b>	58	372
<b>FEBREIRO</b>	56	382
<b>MARZO</b>	59	398
<b>ABRIL</b>	61	370
<b>MAIO</b>	75	372
<b>XUÑO</b>	90	379
<b>XULLO</b>	82	401
<b>AGOSTO</b>	61	380
<b>SETEMBRO</b>	67	390
<b>OUTUBRO</b>	40	417
<b>NOVEMBRO</b>	44	419
<b>DECEMBRO</b>	38	432
<b>MEDIA</b>	61	393

O desemprego afecta ás mulleres (64%) máis que ós homes (36%). Observamos nos datos e no gráfico que as mulleres presentan cifras moito maiores de desemprego ó longo deste período. O comportamento do desemprego feminino comparándoo coas cifras medias do ano 2006, presentan unha continuidade na situación xa que o peso sobre o desemprego total ascende un punto e a media se incrementa en 37 desempregadas máis.



**CADRO Nº2: DESEMPREGADOS POR SEXO**

Meses	Homes	Mulleres
<b>XANEIRO</b>	151	279
<b>FEBREIRO</b>	153	285
<b>MARZO</b>	175	282
<b>ABRIL</b>	162	269
<b>MAIO</b>	163	284
<b>XUÑO</b>	162	307
<b>XULLO</b>	166	317
<b>AGOSTO</b>	149	292
<b>SETEMBRO</b>	152	305
<b>OUTUBRO</b>	161	296
<b>NOVEMBRO</b>	166	297
<b>DECEMBRO</b>	182	288
<b>MEDIA</b>	<b>162</b>	<b>292</b>

Nos grupos de idade por sexos as mulleres seguen a presentar as maiores cifras de desemprego, nos menores de 25 atopamos unha media de 37 mulleres e 24 homes e nos maiores de 25 temos 292 mulleres de media fronte a 162 homes. Os porcentaxes de mulleres en ámbolos dous grupos de idade superan o 60%.

<b>CADRO Nº3: DESEMPREGADOS</b>		
<b>MENORES DE 25 ANOS</b>		
Meses	Homes	Mulleres
XANEIRO	23	35
FEBREIRO	21	35
MARZO	24	35
ABRIL	25	36
MAIO	29	46
XUÑO	36	54
XULLO	33	49
AGOSTO	19	42
SETEMBRO	23	44
OUTUBRO	17	23
NOVEMBRO	19	25
DECEMBRO	22	16
<b>MEDIA</b>	<b>24</b>	<b>37</b>

<b>CADRO Nº4: DESEMPREGADOS</b>		
<b>MAIORES DE 25 ANOS</b>		
meses	Homes	Mulleres
XANEIRO	128	244
FEBREIRO	132	250
MARZO	151	347
ABRIL	137	233
MAIO	134	238
XUÑO	126	253
XULLO	133	268
AGOSTO	130	250
SETEMBRO	129	261
OUTUBRO	144	273
NOVEMBRO	147	272
DECEMBRO	144	273
<b>MEDIA</b>	<b>138</b>	<b>255</b>

Respecto ós maiores de 25 anos, son as mulleres as que marcan o ascenso do desemprego do concello cunha media de 255 desempregadas fronte ós 138 homes na mesma situación.

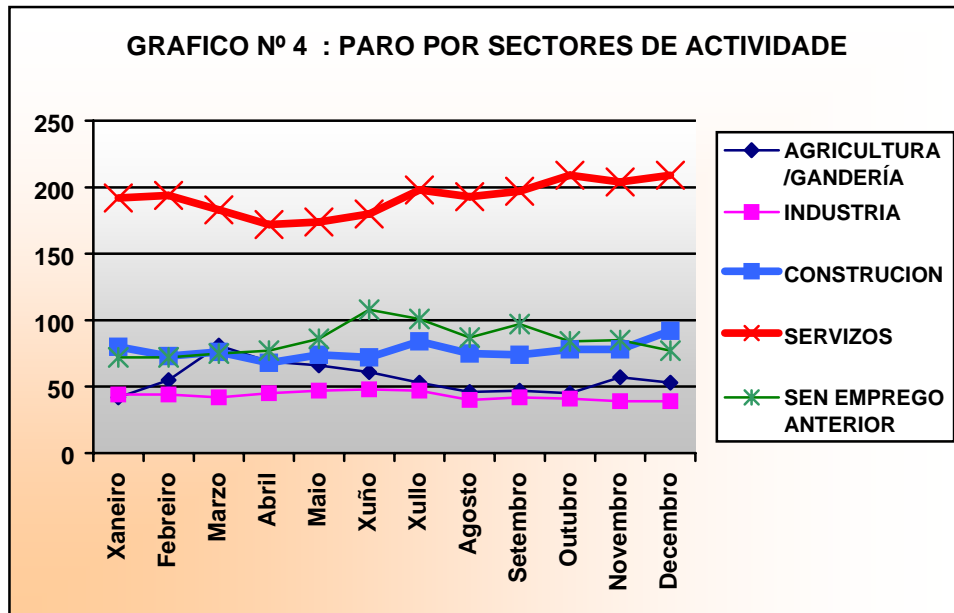
Nos meses de verán atopamos as cifras máis altas de mulleres desempregadas menores de 25 anos e a finais de ano nas maiores de 25.

**CADRO Nº 5: DESEMPREGO POR SECTORES ECONÓMICOS**

	PRIMARIO	SECUNDARIO	CONSTRUCCIÓN	SERVIZOS	SEN ACTIVIDADE	TOTAL
<b>Xaneiro</b>	42	44	80	192	72	<b>430</b>
<b>Febreiro</b>	55	44	73	194	72	<b>438</b>
<b>Marzo</b>	81	42	76	183	75	<b>457</b>
<b>Abril</b>	69	45	68	172	77	<b>431</b>
<b>Maio</b>	66	47	74	174	86	<b>447</b>
<b>Xuño</b>	61	48	72	180	108	<b>469</b>
<b>Xullo</b>	53	47	84	198	101	<b>483</b>
<b>Agosto</b>	46	40	75	193	87	<b>441</b>
<b>Setembro</b>	47	42	74	197	97	<b>457</b>
<b>Outubro</b>	45	41	78	204	85	<b>463</b>
<b>Novembro</b>	57	39	92	208	77	<b>470</b>
<b>Decembro</b>	53	39	92	209	77	<b>470</b>

<b>MEDIA</b>	<b>56</b>	<b>43</b>	<b>77</b>	<b>192</b>	<b>85</b>	<b>454</b>
--------------	-----------	-----------	-----------	------------	-----------	------------

Os demandantes do sector servizos supoñen o porcentaxe maioritario (42%) do desemprego no noso concello, confirmando as análises feitas nos anos anteriores, con tendencia ó ascenso nos meses de xullo e finais de ano, meses de maior desemprego feminino de maiores de 25 anos. A construción é por primeira vez o terceiro sector con maior paro, ocupando o segundo lugar os demandantes de primeiro emprego. Este colectivo vai en ascenso dende o 2005.



A construción presenta descensos leves e progresivos ó longo dos meses, incrementándose ó final de ano. Comparando as cifras das persoas demandantes de primeiro emprego do período estudado coas medias dende o ano 2001 atopamos no 2007 as maiores cifras.

O sector primario presenta ascenso de paro ó longo do período, moi pronunciado no meses de marzo, abril e maio onde acada as súas maiores cifras de parados/as. É o sector servizos quen destaca coa maior media de paro do período, situación que coincide co ano 2006.

#### CONCLUSIÓNS:

- A evolución do desemprego en xeral nestes meses foi en ascenso acadando cifras superiores á media do ano 2006.

- As mulleres son o sector máis afectado polo desemprego cunha media do 64%. Segundo sexo, observamos que o desemprego feminino segue en ascenso con peso maior que no ano 2006 e cifras superiores.
- O desemprego entre as persoas maiores de 25 anos supera en case que sete veces ó da mocidade. Este último grupo mantén unha certa estabilidade nas cifras de desemprego.
- Seguen a ser as mulleres o colectivo máis afectado en ámbalas dúas franxas de idade.
- Dous sectores destacan neste período polo seu continuo ascenso de paro: servizos e primeiro emprego aínda que en menor medida.
- As persoas en demanda do seu primeiro emprego preséntase por primeira vez como un dos sectores máis afectados no concello polo paro superando ó sector construción. O ascenso do desemprego feminino podería explicar o incremento do peso deste sector.